

Директор МБОУ «Верхне-Талецкая СОШ»

УТВЕРЖДАЮ

Суханова А.Б.

30 г.



АНКЕТА

(информация об объекте социальной инфраструктуры)

К ПАСПОРТУ ДОСТУПНОСТИ ОСИ

№ 04

1. Общие сведения об объекте

- 1.1. Наименование (вид) объекта Муниципальное бюджетное общеобразовательное учреждение «Верхне-Талецкая средняя общеобразовательная школа»
- 1.2. Адрес объекта 671421, РБ, Хоринский район, с.ВерхниеТальцы, ул.Кучумова ,147
- 1.3. Сведения о размещении объекта:
- отдельно стоящее здание: Главный корпус 2этажа ,1718,9 м²
 - отдельно стоящее здание: Корпус начальных классов прилегающий к главному корпусу 1 этаж, 168,5 м²
 - отдельно стоящее здание: Учебные мастерские 1 этаж, 219,8 м²
 - наличие прилегающего земельного участка; 27909 м².
- 1.4. Год постройки здания 1976г/1992г/1981г, последнего капитального ремонта
нет
- 1.5. Дата предстоящих плановых ремонтных работ: текущего 2021г, капитального -
- сведения об организации, расположенной на объекте
- 1.6. Название организации (учреждения) (полное юридическое наименование - согласно Уставу, краткое наименование) Муниципальное бюджетное общеобразовательное учреждение «Верхне-Талецкая средняя общеобразовательная школа»
- 1.7. Юридический адрес организации (учреждения)Юридический адрес организации (учреждения) 671421, РБ, Хоринский район,с.ВерхниеТальцы, ул.Кучумова , дом 147
- 1.8. Основание для пользования объектом (оперативное управление, аренда, собственность)оперативное управление
- 1.9. Форма собственности (государственная, негосударственная)государственная
- 1.10. Территориальная принадлежность (федеральная, региональная, муниципальная) муниципальная
- 1.11. Вышестоящая организация (наименование) МКУ «Хоринское управление образования»
- 1.12. . Адрес вышестоящей организации: Республика Бурятия, Хоринский район, с.Хоринск, ул. Ленина, 23.

2. Характеристика деятельности организации на объекте

- 2.1. Сфера деятельности (здравоохранение, образование, социальная защита, физическая культура и спорт, культура, связь и информация, транспорт, жилой фонд, потребительский рынок и сфера услуг, другое)
образование
- 2.2. Виды оказываемых услуг Среднее (полное) общее образование
- 2.3. Форма оказания услуг: (на объекте, с длительным пребыванием, в т.ч.проживанием, на дому, дистанционно)на объекте, дистанционно

- 2.4. Категории обслуживаемого населения по возрасту: (дети, взрослые трудоспособного возраста, пожилые; все возрастные категории) дети
- 2.5. Категории обслуживаемых инвалидов: инвалиды, передвигающиеся на коляске, инвалиды с нарушениями опорно-двигательного аппарата; нарушениями зрения, нарушениями слуха, нарушениями умственного развития
- 2.6. Плановая мощность: посещаемость (количество обслуживаемых в день), вместимость, пропускная способность 210 чел.
- 2.7. Участие в исполнении ИПР инвалида, ребенка-инвалида (да, нет) да

3. Состояние доступности объекта для инвалидов и других маломобильных групп населения (МГН)

- 3.1. Путь следования к объекту пассажирским транспортом (описать маршрут движения с использованием пассажирского транспорта)
отсутствие маршрутного пассажирского автотранспорта
наличие адаптированного пассажирского транспорта к объекту
нет
- 3.2. Путь к объекту от ближайшей остановки пассажирского транспорта:
- 3.2.1. расстояние до объекта от остановки транспорта _____ м
- 3.2.2. время движения (пешком) _____ мин.
- 3.2.3. наличие выделенного от проезжей части пешеходного пути (да, нет) нет
- 3.2.4. Перекрестки: нерегулируемые; регулируемые, со звуковой сигнализацией, таймером; нет
- 3.2.5. Информация на пути следования к объекту: акустическая, тактильная, визуальная; нет
- 3.2.6. Перепады высоты на пути: есть, нет (описать нет _____)
Их обустройство для инвалидов на коляске: да, нет (нет _____)
- 3.3. Вариант организации доступности ОСИ (формы обслуживания) <*> с учетом СП 35-101-2001

№ п/п	Категория инвалидов (вид нарушения)	Вариант организации доступности объекта
1	Все категории инвалидов и МГН	ДУ
	в том числе инвалиды:	
2	передвигающиеся на креслах-колясках	ДУ
3	с нарушениями опорно-двигательного аппарата	ДУ
4	с нарушениями зрения	ДУ
5	с нарушениями слуха	ДУ
6	с нарушениями умственного развития	ДУ

<*> Указывается один из вариантов: "А", "Б", "ДУ", "ВНД".

4. Управленческое решение (предложения по адаптации основных структурных элементов объекта)

№ п/п	Основные структурно-функциональные зоны объекта	Рекомендации по адаптации объекта (вид работы) <*>
1	Территория, прилегающая к зданию (участок)	Установка знаков

		для стоянки автотранспорта инвалидов, Монтаж бетонной дорожки к корпусу учебных мастерских
2	Вход (входы) в здание	Ремонт капитальный
3	Путь (пути) движения внутри здания (в т.ч. пути эвакуации)	Установка тактильных табличек для слепых и слабовидящих людей
4	Зона целевого назначения (целевого посещения объекта)	Установка тактильных табличек для слепых и слабовидящих людей
5	Санитарно-гигиенические помещения	Установка поручней в туалете для людей со слабой опорно-двигательной системой
6	Система информации на объекте (на всех зонах)	Установка тактильных табличек для слепых и слабовидящих людей
7	Пути движения к объекту (от остановки транспорта)	Установить дорожку из бордюрного камня.
8	Все зоны и участки	

 <*> Указывается один из вариантов (видов работ): не нуждается; ремонт (текущий, капитальный); индивидуальное решение с ТСР; технические решения невозможны - организация альтернативной формы обслуживания.

Размещение информации на Карте доступности субъекта Российской Федерации согласовано _____ Суханова А.Б., директор школы.
 (подпись, Ф.И.О., должность; координаты для связи
 уполномоченного представителя объекта)



УТВЕРЖДАЮ
Начальник ОСЗН
Будаева Д.Б.
" " 20__ г.

АКТ ОБСЛЕДОВАНИЯ
объекта социальной инфраструктуры
К ПАСПОРТУ ДОСТУПНОСТИ ОСИ
N _____

МО «Хоринский район»

" " 20__ г.

Наименование территориального
образования субъекта
Российской Федерации

1. Общие сведения об объекте

1.1. Наименование (вид) объекта Муниципальное бюджетное общеобразовательное учреждение «Верхне-Талецкая средняя общеобразовательная школа»

1.2. Адрес объекта 671421, РБ, Хоринский район, с.ВерхниеТальцы, ул.Кучумова, дом 147

1.3. Сведения о размещении объекта

- отдельно стоящее здание: Главный корпус 2 этажа, 1718,9 м²

- отдельно стоящее здание: Корпус начальных классов прилегающий к главному корпусу 1 этаж, 168,5 м²

- отдельно стоящее здание: Учебные мастерские 1 этаж, 219,8 м²

- наличие прилегающего земельного участка; 27909 м².

1.4. Год постройки здания 1976г/1992г /1981г, последнего капитального ремонта
нет

1.5. Дата предстоящих плановых ремонтных работ: текущего 2021г, капитального -

1.6. Название организации (учреждения) (полное юридическое наименование - согласно Уставу, краткое наименование) Муниципальное бюджетное общеобразовательное учреждение «Верхне-Талецкая средняя общеобразовательная школа»

1.7. Юридический адрес организации (учреждения) 671421, РБ, Хоринский район, с.ВерхниеТальцы, ул.Кучумова, дом 147

2. Характеристика деятельности организации на объекте

Дополнительная информация общеобразовательная организация

3. Состояние доступности объекта

3.1. Путь следования к объекту пассажирским транспортом
(описать маршрут движения с использованием пассажирского транспорта)

нет,
наличие адаптированного пассажирского транспорта к объекту
нет

3.5. ИТОГОВОЕ ЗАКЛЮЧЕНИЕ о состоянии доступности ОСИ:
Доступно условно, предоставление услуги с сопровождением

4. Управленческое решение (проект)

4.1. Рекомендации по адаптации основных структурных элементов объекта:

N п/п	Основные структурно-функциональные зоны объекта	Рекомендации по адаптации объекта (вид работы) <*>
1	Территория, прилегающая к зданию (участок)	Установка знаков для стоянки автотранспорта инвалидов, Монтаж бетонной дорожки к корпусу учебных мастерских
2	Вход (входы) в здание	Ремонт капитальный
3	Путь (пути) движения внутри здания (в т.ч. пути эвакуации)	Установка тактильных табличек для слепых и слабовидящих людей
4	Зона целевого назначения здания (целевого посещения объекта)	Установка тактильных табличек для слепых и слабовидящих людей
5	Санитарно-гигиенические помещения	Установка поручней в туалете для людей со слабой опорно-двигательной системой
6	Система информации на объекте (на всех зонах)	Установка тактильных табличек для слепых и слабовидящих людей
7	Пути движения к объекту (от остановки транспорта)	Установить дорожку из бордюрного камня.
8	Все зоны и участки	

<*> Указывается один из вариантов (видов работ): не нуждается; ремонт (текущий, капитальный); индивидуальное решение с ТСР; технические решения невозможны - организация альтернативной формы обслуживания.

4.2. Период проведения работ текущий, капитальный ремонт
в рамках исполнения программы по доступной среде

(указывается наименование документа: программы, плана)

4.3. Ожидаемый результат (по состоянию доступности) после выполнения работ по адаптации доступно полностью всем

Оценка результата исполнения программы, плана (по состоянию доступности)

4.4. Для принятия решения требуется, не требуется (нужное подчеркнуть):

4.4.1. согласование на Комиссии _____

(наименование Комиссии по координации деятельности в сфере обеспечения доступной среды жизнедеятельности для инвалидов и других МГН) не требуется

4.4.2. согласование работ с надзорными органами (в сфере проектирования и строительства, архитектуры, охраны памятников, другое - указать) не требуется

4.4.3. техническая экспертиза; разработка проектно-сметной документации; не требуется
4.4.4. согласование с вышестоящей организацией (собственником объекта); не требуется
4.4.5. согласование с общественными организациями инвалидов не требуется

4.4.6. другое _____;

Имеется заключение уполномоченной организации о состоянии доступности объекта (наименование документа и выдавшей его организации, дата), прилагается _____

4.7. Информация может быть размещена (обновлена) на Карте доступности субъекта Российской Федерации _____

(наименование сайта, портала)

5. Особые отметки

ПРИЛОЖЕНИЯ:

Результаты обследования:

1. Территории, прилегающей к объекту на _____ л.
2. Входа (входов) в здание на _____ л.
3. Путей движения в здании на _____ л.
4. Зоны целевого назначения объекта на _____ л.
5. Санитарно-гигиенических помещений на _____ л.
6. Системы информации (и связи) на объекте на _____ л.

Результаты фотофиксации на объекте _____ на _____ л.

Поэтажные планы, паспорт БТИ _____ на _____ л.

Другое (в том числе дополнительная информация о путях движения к объекту) _____

Руководитель

рабочей группы директор школы Суханова А.Б.

(Должность, Ф.И.О.)


(Подпись)

Члены рабочей группы заместитель директора по УВР Хайрутдинов А.С.

(Должность, Ф.И.О.)


(Подпись)

завхоз

Павленко М.В.

(Должность, Ф.И.О.)


(Подпись)

В том числе:

представители общественных

организаций инвалидов _____

(Должность, Ф.И.О.)

(Подпись)

(Должность, Ф.И.О.)

(Подпись)

представители организации,
расположенной на объекте _____

(Должность, Ф.И.О.)

(Подпись)

(Должность, Ф.И.О.)

(Подпись)

Управленческое решение согласовано " __ " _____ 20__ г.
(протокол N _____)

Комиссией (название) _____.

- 3.2. Путь к объекту от ближайшей остановки пассажирского транспорта: -
- 3.2.1. расстояние до объекта от остановки транспорта _____ м
- 3.2.2. время движения (пешком) _____ мин.
- 3.2.3. наличие выделенного от проезжей части пешеходного пути (да, нет)
- 3.2.4. Перекрестки: нерегулируемые; регулируемые, со звуковой сигнализацией, таймером; нет - нет
- 3.2.5. Информация на пути следования к объекту: акустическая, тактильная, визуальная; нет - нет
- 3.2.6. Перепады высоты на пути: есть, нет (описать _____) -нет
Их обустройство для инвалидов на коляске: да, нет (_____) - нет

3.3. Организация доступности объекта для инвалидов - форма обслуживания

N п/п	Категория инвалидов (вид нарушения)	Вариант организации доступности объекта (формы обслуживания) <*>
1	Все категории инвалидов и МГН	ДУ
	в том числе инвалиды:	
2	передвигающиеся на креслах-колясках	ДУ
3	с нарушениями опорно-двигательного аппарата	ДУ
4	с нарушениями зрения	ДУ
5	с нарушениями слуха	ДУ
6	с нарушениями умственного развития	ДУ

<*> Указывается один из вариантов: «А», «Б», «ДУ», «ВНД».

3.4. Состояние доступности основных структурно-функциональных зон

N п/п	Основные структурно-функциональные зоны	Состояние доступности, в том числе для основных категорий инвалидов <*>	Приложение	
			N на плане	N фото
1	Территория, прилегающая к зданию (участок)	ДУ		
2	Вход (входы) в здание	ДУ		
3	Путь (пути) движения внутри здания (в т.ч. пути эвакуации)	ДУ		
4	Зона целевого назначения здания (целевого посещения объекта)	ДУ		
5	Санитарно-гигиенические помещения	ДУ		
6	Система информации и связи (на всех зонах)	ДУ		
7	Пути движения к объекту (от остановки транспорта)	ДУ		

<*> Указывается: ДП-В - доступно полностью всем; ДП-И (К, О, С, Г, У) - доступно полностью избирательно (указать категории инвалидов); ДЧ-В - доступно частично всем; ДЧ-И (К, О, С, Г, У) - доступно частично избирательно (указать категории инвалидов); ДУ - доступно условно, ВНД - недоступно.



ПАСПОРТ ДОСТУПНОСТИ
объекта социальной инфраструктуры (ОСИ)
N _____

1. Общие сведения об объекте

- 1.1. Наименование (вид) объекта Муниципальное бюджетное общеобразовательное учреждение «Верхне-Талецкая средняя общеобразовательная школа»
- 1.2. Адрес объекта 671421, РБ, Хоринский район, с.Верхние Тальцы, ул.Кучумова, дом 147
- 1.3. Сведения о размещении объекта:
- отдельно стоящее здание: Главный корпус 2 этажа, 1718,9 м²
 - отдельно стоящее здание: Корпус начальных классов прилегающий к главному корпусу 1 этаж, 168,5 м²
 - отдельно стоящее здание: Учебные мастерские 1 этаж, 219,8 м²
 - наличие прилегающего земельного участка; 27909 м².
- 1.4. Год постройки здания 1976г/1992г/1981г, последнего капитального ремонта нет
- 1.5. Дата предстоящих плановых ремонтных работ: текущего 2021г, капитального -
сведения об организации, расположенной на объекте
- 1.6. Название организации (учреждения) (полное юридическое наименование - согласно Уставу, краткое наименование) Муниципальное бюджетное общеобразовательное учреждение «Верхне-Талецкая средняя общеобразовательная школа»
- 1.7. Юридический адрес организации (учреждения) 671421, РБ, Хоринский район, с.Верхние Тальцы, ул.Кучумова, дом 147
- 1.8. Основание для пользования объектом (оперативное управление, аренда, собственность) оперативное управление
- 1.9. Форма собственности (государственная, негосударственная) государственная
- 1.10. Территориальная принадлежность (федеральная, региональная, муниципальная) муниципальная
- 1.11. Вышестоящая организация (наименование) МКУ «Хоринское управление образования»
- 1.12. Адрес вышестоящей организации, другие координаты 6714010, Р.Б., Хоринский р-н, с.Хоринск, ул.Ленина, 23

2. Характеристика деятельности организации на объекте

(по обслуживанию населения)

- 2.1. Сфера деятельности (здравоохранение, образование, социальная защита, физическая культура и спорт, культура, связь и информация, транспорт, жилой фонд, потребительский рынок и сфера услуг, другое) образование
- 2.2. Виды оказываемых услуг Среднее (полное) общее образование
- 2.3. Форма оказания услуг: (на объекте, с длительным пребыванием, в т.ч. проживанием, на дому, дистанционно) на объекте, дистанционно
- 2.4. Категории обслуживаемого населения по возрасту: (дети, взрослые трудоспособного возраста, пожилые; все возрастные категории) дети
- 2.5. Категории обслуживаемых инвалидов: инвалиды, передвигающиеся на коляске, инвалиды с нарушениями опорно-двигательного аппарата; нарушениями зрения, нарушениями слуха, нарушениями умственного развития
- 2.6. Плановая мощность: посещаемость (количество обслуживаемых в день), вместимость, пропускная способность 210 чел
- 2.7. Участие в исполнении ИПР инвалида, ребенка-инвалида (да, нет) да

3. Состояние доступности объекта

3.1. Путь следования к объекту пассажирским транспортом (описать маршрут движения с использованием пассажирского транспорта)

нет
наличие адаптированного пассажирского транспорта к объекту нет

3.2. Путь к объекту от ближайшей остановки пассажирского транспорта:

3.2.1. расстояние до объекта от остановки транспорта _____ м

3.2.2. время движения (пешком) _____ мин.

3.2.3. наличие выделенного от проезжей части пешеходного пути (да, нет) нет

3.2.4. Перекрестки: нерегулируемые; регулируемые, со звуковой сигнализацией, таймером; нет

3.2.5. Информация на пути следования к объекту: акустическая, тактильная, визуальная; нет

3.2.6. Перепады высоты на пути: есть, нет (описать нет)

Их обустройство для инвалидов на коляске: да, нет (нет)

3.3. Организация доступности объекта для инвалидов - форма обслуживания <*>

№ п/п	Категория инвалидов (вид нарушения)	Вариант организации доступности объекта (формы обслуживания) <*>
1	Все категории инвалидов и МГН	ДУ
	в том числе инвалиды:	
2	передвигающиеся на креслах-колясках	ДУ
3	с нарушениями опорно-двигательного аппарата	ДУ
4	с нарушениями зрения	ДУ
5	с нарушениями слуха	ДУ
6	с нарушениями умственного развития	ДУ

<*> Указывается один из вариантов: "А", "Б", "ДУ", "ВНД".

3.4. Состояние доступности основных структурно-функциональных зон

№ п/п	Основные структурно-функциональные зоны	Состояние доступности, в том числе для основных категорий инвалидов <*>
1	Территория, прилегающая к зданию (участок)	ДУ
2	Вход (входы) в здание	ДУ
3	Путь (пути) движения внутри здания (в т.ч. пути эвакуации)	ДУ
4	Зона целевого назначения здания (целевого посещения объекта)	ДУ
5	Санитарно-гигиенические помещения	ДУ
6	Система информации и связи (на всех зонах)	ДУ
7	Пути движения к объекту (от остановки транспорта)	ВНД

 <*> Указывается: ДП-В - доступно полностью всем; ДП-И (К, О, С, Г, У) - доступно полностью избирательно (указать категории инвалидов); ДЧ-В - доступно частично всем; ДЧ-И (К, О, С, Г, У) - доступно частично избирательно (указать категории инвалидов); ДУ - доступно условно, ВНД - временно недоступно.

3.5. Итоговое заключение о состоянии доступности ОСИ: ДЧ-И (К,О,У,Г) ДУ (С)

ДУ

4. Управленческое решение

4.1. Рекомендации по адаптации основных структурных элементов объекта

№ п/п	Основные структурно-функциональные зоны объекта	Рекомендации по адаптации объекта (вид работы) <*>
1	Территория, прилегающая к зданию (участок)	Установка знаков для стоянки автотранспорта инвалидов, Монтаж бетонной дорожки к корпусу учебных мастерских
2	Вход (входы) в здание	Ремонт капитальный
3	Путь (пути) движения внутри здания (в т.ч. пути эвакуации)	Установка тактильных табличек для слепых и слабовидящих людей
4	Зона целевого назначения здания (целевого посещения объекта)	Установка тактильных табличек для слепых и слабовидящих людей
5	Санитарно-гигиенические помещения	Установка поручней в туалете для людей со слабой опорно-двигательной системой

6	Система информации на объекте (на всех зонах)	Установка тактильных табличек для слепых и слабовидящих людей
7	Пути движения к объекту (от остановки транспорта)	Установить дорожку из бордюрного камня.
8	Все зоны и участки	

 <*> Указывается один из вариантов (видов работ): не нуждается; ремонт (текущий, капитальный); индивидуальное решение с ТСР; технические решения невозможны - организация альтернативной формы обслуживания.

4.2. Период проведения работ 2021г- 2025г
 в рамках исполнения _____ плана _____
 (указывается наименование документа: программы, плана)

4.3. Ожидаемый результат (по состоянию доступности) после выполнения работ по адаптации ДП-В
 Оценка результата исполнения программы, плана (по состоянию доступности)

4.4. Для принятия решения требуется, не требуется (нужное подчеркнуть):
 Согласование

Имеется заключение уполномоченной организации о состоянии доступности объекта (наименование документа и выдавшей его организации, дата), прилагается

4.5. Информация размещена (обновлена) на Карте доступности субъекта Российской Федерации дата _____
 (наименование сайта, портала)

5. Особые отметки

Паспорт сформирован на основании:

1. Анкеты (информации об объекте) от "___" _____ 2021 г.

2. Акта обследования объекта: N акта _____ от "___" _____ 2021 г.

3. Решения Комиссии _____ от "___" _____ 2021 г.

I Результаты обследования:

1. Территории, прилегающей к зданию (участка)

МБОУ «Верхне-Талецкая средняя общеобразовательная школа», 671421, РБ, Хоринский район, с.Верхние Тальцы, ул.Кучумов, 147
Наименование объекта, адрес

№ п/п	Наименование функционально-планировочного элемента	Наличие элемента		Выявленные нарушения и замечания		Работы по адаптации объектов	
		есть/нет	№ на плане	Содержание	Значимо для инвалида (категория)	Содержание	Виды работ
1.1	Вход (входы) на территорию	есть	1,2	Установлена калитка с дверьми из деревянных решеток. Ширина калитки более 90 см.	все	Вход на территорию или участок следует оборудовать доступными для инвалидов элементами информации об объекте.	Текущий
				Нет информации об объекте	все	Оборудование доступными элементами информации об объекте	Текущий
				Нет предупредительных тактильных средств информации перед входами	С	Тактильные средства на покрытии пешеходных путей: - не менее, чем за 0,8 м до объекта информации (начала опасного участка, изменения направления движения, входа)	Текущий

1.2	Путь (пути) движения на территории	нет				Монтаж бетонной дорожки к корпусу учебных мастерских	Капитальный ремонт
1.3	Лестница (наружная)	нет					Текущий
1.4	Пандус (наружный)	есть	3,4	3,4	Все	Бортики (при перепаде высот более 0,45 м): по краям маршей и горизонтальных поверхностей - высотой не менее 0,05 м	Текущий
1.5	Автостоянка и парковка	есть				Установка знаков для стоянки автотранспорта инвалидов	текущий
	ОБЩИЕ требования к зоне	<p>Беспрепятственное и удобное передвижение МГН по участку (территории предприятия) к зданию Информационная поддержка на всех путях движения МГН</p> <p>Возможность совмещения транспортных проездов и пешеходных дорог на пути к объектам (при соблюдении требований к параметрам путей движения)</p> <p>Наличие гигиенических сертификатов на материалы (оснащение, оборудование, изделия, приборы), используемые инвалидами или контактирующие с ними</p> <p>Организация мест отдыха на участке (рекомендуется)</p>					

II Заключение по зоне:

Наименование структурно-функциональной зоны	Состояние доступности* (к пункту 3.4 Акта обследования ОСИ)	Приложение		Рекомендации по адаптации (вид работы)** к пункту 4.1 Акта обследования ОСИ
		№ на плане	№ фото	
Территории, прилегающей к зданию (участка)	ДУ	1Т		Текущий и капитальный ремонт.

* указывается: ДП-В - доступно полностью всем; ДП-И (К, О, С, Г, У) – доступно полностью избирательно (указать категорию инвалидов); ДЧ-В - доступно частично всем; ДЧ-И (К, О, С, Г, У) – доступно частично избирательно (указать категории инвалидов); ДУ - доступно условно, ВНД - недоступно

**указывается один из вариантов: не нуждается; ремонт (текущий, капитальный); индивидуальное решение с ТСП; технические решения невозможны – организация альтернативной формы обслуживания

Комментарий к заключению: _____

**I Результаты обследования:
2. Входа (входов) в здание**

МБОУ «Верхне-Талецкая средняя общеобразовательная школа», 671421, РБ, Хоринский район, с.Верхние Тальцы, ул.Кучумова, 147

Наименование объекта, адрес

№ п/п	Наименование функционально-планировочного элемента	Наличие элемента		Выявленные нарушения и замечания		Работы по адаптации объектов		
		есть/нет	№ на плане	№ фото	Содержание	Значимо для инвалида (категория)	Содержание	Виды работ
2.1	Лестница (наружная)	нет						
2.2	Пандус (наружный)	есть	3,4	3,4	Отсутствуют контрастная маркировка первой и последней ступени, предупредительные тактильные полосы	С	Нанести контрастную маркировку на первую и последнюю ступени, предупредительные тактильные полосы.	текущий
2.3	Входная площадка	есть	5	5	нет			Не нуждается

2.4	Двери (входные)	есть	6, 7, 8	нет		Нет	Не нуждается
2.5	Тамбур	есть		нет			Не нуждается
	ОБЩИЕ требования к зоне						

II Заключение по зоне:

Наименование структурно-функциональной зоны	Состояние доступности* (к пункту 3.4 Акта обследования ОСИ)	Приложение		Рекомендации по адаптации (вид работы)** к пункту 4.1 Акта обследования ОСИ
		№ на плане	№ фото	
Входа (входов) в здание	ДУ	6, 7, 8	6, 7, 8	текущий

* указывается: ДП-В - доступно полностью всем; ДП-И (К, О, С, Г, У) - доступно полностью избирательно (указать категории инвалидов); ДЧ-В - доступно частично всем; ДЧ-И (К, О, С, Г, У) - доступно частично избирательно (указать категории инвалидов); ДУ - доступно условно, ВНД - недоступно

** указывается один из вариантов: не нуждается; ремонт (текущий, капитальный); индивидуальное решение с ТСР; технические решения невозможны - организация альтернативной формы обслуживания

Комментарий к заключению: _____

I Результаты обследования:

3. Пути (путей) движения внутри здания (в т.ч. путей эвакуации)

МБОУ «Верхне-Талецкая средняя общеобразовательная школа», 671421, РБ, Хоринский район, с.Верхние Тальцы, ул.Кучумова, 147
Наименование объекта, адрес

№ п/п	Наименование функционально-планировочного элемента	Наличие элемента		Выявленные нарушения и замечания		Работы по адаптации объектов		
		есть/нет	№ на плане	№ фото	Содержание	Значимо для инвалида (категория)	Содержание	Виды работ
3.1	Коридор (вестибюль, зона ожидания, галерея, балкон)	есть					Установка тактильных табличек для слепых и слабовидящих людей	
3.2	Лестница (внутри здания)	есть	9,10	9,10				
3.3	Пандус (внутри здания)	нет						
3.4	Лифт пассажирский	нет						
3.5	Дверь	есть						

3.6	Пути эвакуации (в т.ч. зоны безопасности)			Отсутствует комплексная информация путей эвакуации.	Все	Системы средств информации и сигнализации об опасности должны быть комплексными и предусматривать визуальную, звуковую и тактильную информацию в помещениях (кроме помещений с мокрыми процессами), предназначенных для пребывания всех категорий инвалидов. Они должны соответствовать требованиям ГОСТ Р 51671, а также учитывать требования НПБ 104.	Текущий
ОБЩИЕ требования к зоне	<p>Определяется наиболее рациональный (короткий и удобный) путь к зоне целевого назначения</p> <p>Гигиенические сертификаты на материалы (оснащение, оборудование, изделия, приборы), используемые инвалидами или контактирующие с ними</p> <p>Выключатели и розетки - на высоте 0,8 м от уровня пола</p> <p>Зоны отдыха: - на каждом доступном МГН этаже (в том числе и для инвалидов на креслах-колясках) на 2 - 3 места</p> <p>Предупредительная информация о препятствии (перед дверными проемами и входами на лестницы и пандусы, перед поворотом коммуникационных путей): - на расстоянии 0,6 м до объекта информации; - визуальная (в виде контрастно окрашенной поверхности либо световых маячков); - тактильная (рифленая поверхность)</p>						

II Заключение по зоне:

	Состояние	Приложение	Рекомендации по адаптации
--	-----------	------------	---------------------------

Наименование структурно-функциональной зоны	доступности* (к пункту 3.4 Акта обследования ОСИ)	№ на плане	№ фото	(вид работы)** к пункту 4.1 Акта обследования ОСИ
Пути (путей) движения внутри здания (в т.ч. путей эвакуации)	ДУ			Установка тактильных табличек для слепых и слабовидящих людей

* указывается: ДП-В - доступно полностью всем; ДП-И (К, О, С, Г, У) – доступно полностью избирательно (указать категории инвалидов); ДЧ-В - доступно частично всем; ДЧ-И (К, О, С, Г, У) – доступно частично избирательно (указать категории инвалидов); ДУ - доступно условно, ВНД - недоступно

** указывается один из вариантов: не нуждается; ремонт (текущий, капитальный); индивидуальное решение с ТСП; технические решения невозможны – организация альтернативной формы обслуживания

Комментарий к заключению: _____

I Результаты обследования:
4. Зоны целевого назначения здания (целевого посещения объекта)
Вариант II – места приложения труда

МБОУ «Верхне-Талецкая средняя общеобразовательная школа», 671421, РБ, Хоринский район, с.Верхние Тальцы, ул.Кучумова, 147

Наименование объекта, адрес

№ п/п	Наименование функционально-планировочного элемента	Наличие элемента		Выявленные нарушения и замечания		Работы по адаптации объектов		
		есть/нет	№ на плане	№ фото	Содержание	Значимо для инвалида (категория)	Содержание	Виды работ
	Место приложения труда	нет	-	-	-	-	-	-
	ОБЩИЕ требования к зоне	-	-	-	-	-	-	-

II Заключение по зоне:

Наименование структурно-функциональной зоны	Состояние доступности* (к пункту 3.4 Акта обследования ОСИ)	Приложение		Рекомендации по адаптации (вид работы)** к пункту 4.1 Акта обследования ОСИ
		№ на плане	№ фото	

	X		-	-	-
--	---	--	---	---	---

* указывается: ДП-В - доступно полностью всем; ДП-И (К, О, С, Г, У) – доступно полностью избирательно (указать категории инвалидов); ДЧ-В - доступно частично всем; ДЧ-И (К, О, С, Г, У) – доступно частично избирательно (указать категории инвалидов); ДУ - доступно условно, ВНД - недоступно

**указывается один из вариантов: не нуждается; ремонт (текущий, капитальный); индивидуальное решение с ТСП; технические решения невозможны – организация альтернативной формы обслуживания

Комментарий к заключению: _____

**I Результаты обследования:
5. Санитарно-гигиенических помещений**

МБОУ «Верхне-Талецкая средняя общеобразовательная школа», 671421, РБ, Хоринский район, с.Верхние Тальцы, ул.Кучумова, 147

Наименование объекта, адрес

№ п/п	Наименование функционально-планировочного элемента	Наличие элемента		Выявленные нарушения и замечания		Работы по адаптации объектов		
		есть/нет	№ на плане	Содержание	Значимо для инвалида (категория)	Содержание	Виды работ	
5.1	Туалетная комната(школ а)	есть	11,1 2,13, 14	11,12	Нет универсальной кабины.	Все	В кабине рядом с унитазом следует предусматривать пространство для размещения кресла-коляски, а также крючки для одежды, костылей и других принадлежностей. Установка поручней в туалете.	Капитальный
					Не нормативные информирующие обозначения.	С	Информирующие обозначения помещений внутри здания должны дублироваться рельефными знаками и размещаться рядом с дверью, со стороны дверной ручки и крепиться на высоте от 1,4 до 1,75 м.	Текущий

5.2	Душевая/ванная комната	есть	15,16	13			Не нуждается
5.3	Бытовая комната (гардеробная)	нет					Не нуждается
	<p>ОБЩИЕ требования к зоне</p> <p>Не менее одной универсальной кабины, доступной для всех категорий граждан: - в общественных уборных. Установка поручней, штанг, поворотных или откидных сидений: - в универсальной кабине, - в других санитарно-гигиенических помещениях для всех категорий граждан, в том числе инвалидов</p> <p>Информирующие обозначения помещений: - рядом с дверью, со стороны дверной ручки; - на высоте от 1,4 до 1,75 м; - дублирование рельефными знаками</p> <p>Гигиенические сертификаты на материалы (оснащение, оборудование, изделия, приборы), используемые инвалидами или контактирующие с ними</p> <p>Рекомендовано использование: - водопроводных кранов рычажного или нажимного действия (или управляемых электронными системами), - управление спуском воды в унитазе на боковой стене кабины</p>						

II Заключение по зоне:

Наименование структурно-функциональной зоны	Состояние доступности* (к пункту 3.4 Акта обследования ОСИ)	Приложение		Рекомендации по адаптации (вид работы)** к пункту 4.1 Акта обследования ОСИ
		№ на плане	№ фото	
Санитарно-гигиенических помещений	ДУ	-		Капитальный, текущий.

* указывается: ДП-В - доступно полностью всем; ДП-И (К, О, С, Г, У) – доступно полностью избирательно (указать категории инвалидов); ДЧ-В - доступно частично всем; ДЧ-И (К, О, С, Г, У) – доступно частично избирательно (указать категории инвалидов); ДУ - доступно условно, ВНД - недоступно

**указывается один из вариантов: не нуждается; ремонт (текущий, капитальный); индивидуальное решение с ТСП; технические решения невозможны – организация альтернативной формы обслуживания

Комментарий к заключению: _____

**I Результаты обследования:
6. Системы информации на объекте**

МБОУ «Верхне-Талецкая средняя общеобразовательная школа», 671421, РБ, Хоринский район, с.Верхние Тальцы, ул.Кучумова, 147

Наименование объекта, адрес

№ п/п	Наименование функционально-планировочного элемента	Наличие элемента		Выявленные нарушения и замечания		Работы по адаптации объектов	
		есть/ нет	№ на плане	№ фото	Значимо для инвалида (категория)	Содержание	Виды работ
6.1	Визуальные средства	есть			Все	<p>Надписи:</p> <ul style="list-style-type: none"> • размещение на высоте не более 160 см • высота прописных букв не менее 7,5 см • хорошая освещенность <p>Визуальная информация располагается на контрастном фоне с размерами знаков, соответствующими расстоянию рассматривания, и должна быть увязана с художественным решением интерьера.</p>	Текущий

				Указатели, пиктограммы не выполнены.	Указатели, пиктограммы: размещение на высоте не более 200 см высота прописных букв не менее 7,5 см, хорошая освещенность	все	все	Текущий
				Нет предупредительной визуальной информации	Предупредительная информация о препятствии (перед дверными проемами и входами на лестницы и пандусы, перед поворотом коммуникационных путей): - на расстоянии 0,6 м до объекта информации; - визуальная (в виде контрастно окрашенной поверхности либо световых маячков)	все	все	Капитальный
6.2	Акустические средства	нет				все		
6.3	Тактильные средства	нет		Отсутствует тактильно предупреждающие и оповестительные знаки	Предупредительная информация о препятствии (перед дверными проемами и входами на лестницы и пандусы, перед поворотом коммуникационных путей): - на расстоянии 0,6 м до объекта информации; - визуальная (в виде контрастно окрашенной поверхности либо световых маячков)	С		Текущий
	ОБЩИЕ			Системы средств информации и сигнализации об опасности должны быть комплексными для всех категорий инвалидов				

<p>требования к зоне</p>	<p>(визуальными, звуковыми и тактильными) и соответствовать СНиП 3.51 ГОСТ Р 51671, НПБ 104</p> <p>Знаки и символы должны быть идентичными в пределах здания, комплекса сооружений, в одном районе, соответствовать знакам в нормативных документах по стандартизации</p> <p>Система средств информации зон и помещений должна обеспечивать: - непрерывность информации, своевременное ориентирование и однозначное опознание объектов и мест посещения; - предусматривать возможность получения информации об ассортименте предоставляемых услуг, размещении и назначении функциональных элементов, расположении путей эвакуации, предупреждать об опасности в экстремальных ситуациях и т.п.</p> <p>Визуальная информация располагается на контрастном фоне с размерами знаков, соответствующими расстоянию рассматривания, и должна быть увязана с художественным решением интерьерера. Использование компенсирующих мероприятий при невозможности применить визуальную информацию (из-за особых художественных решений интерьеров: в залах музеев, выставок и т.п.)</p> <p>Система оповещения о пожаре - световая, синхронно со звуковой сигнализацией.</p> <p>1. Информационные знаки и указатели на объекте должны быть объединены в единую систему средств информации ориентирования в пространстве, выбора маршрутов движения к определенным зонам и помещениям, и содержать, как минимум, следующую информацию о расположении:</p> <ul style="list-style-type: none"> - остановок общественного транспорта (так как многие инвалиды используют общественный транспорт для прибытия на объект); - специальных парковочных мест; - входа/ выхода; - стойки администратора; - билетных касс; - трибун и зрительных залов (для спортивных и зрелищных объектов); - междунктов; - санитарно-бытовых помещений (туалетов, душевых, раздевалных); - пунктов охраны правопорядка; - точек торговли и предприятий общественного питания; - зала для пресс-конференций, пресс-центра, интернет-кафе, кафе и т.п.; - путей эвакуации. <p>План объекта должен быть расположен на видном месте напротив входа в здание/сооружение.</p> <p>По всей территории торгового центра установит указатели расположения различных зон отдыха. Предусмотреть дублирование системы информационных указателей и знаков с помощью электронных систем ориентирования.</p> <p>Информационные указатели должны быть расположены на всех основных точках пересечения путей движения на объекте (лестничных площадках, лифтовых холлах и т.п.).</p> <ul style="list-style-type: none"> - Расположение и дизайн информационных знаков и указателей должны быть идентичными в пределах сооружения или комплекса. - По возможности информационные знаки должны быть расположены на стенах, примерно на уровне глаз.
--------------------------	--

- На путях движения следует избегать использования информационных знаков с креплением к потолку. Там где это неизбежно, размер букв/ цифр знаков и надписей должен быть таким, чтобы их можно было прочитать с приемлемого расстояния.
 - Информационные знаки с обозначением помещений, за исключением туалетов, рекомендуется располагать на стене у передней кромки двери для того, чтобы информационный знак был виден даже в том случае, если дверь открыта.
 - Следует избегать размещения на путях движения информационных знаков выполненных на «досках-мольбертах» или других складных конструкциях, поскольку они могут представлять собой опасность для людей с нарушениями зрения.
3. Информационные знаки и указатели следует размещать с учетом:
- расстояния, с которого визуальная информация может быть наиболее эффективно воспринята;
 - угла поля наблюдения;
 - зоны досягаемости (как для людей на креслах-колясках, так и для людей с нарушением зрения),
 - отсутствия помех восприятию визуальной информации (бликования, слепящего или недостаточного освещения и т.д.)
4. Уведомляющая и ориентирующая информация должна быть расположена на высоте не менее 1,2 м и не более 4,5 м от уровня пола или поверхности пешеходного пути.
- Знаки и указатели, не содержащие текстовой информации, внутризданий должны быть размещены на высоте не более 2,5 м.
 - Визуальные средства отображения информации, приспособленные для тактильного восприятия, должны быть размещены в зоне путей движения на высоте от 1,2 до 1,6 м.
 - Для постоянной идентификации комнат и помещения надписи и знаки должны быть нанесены на стене, находящейся рядом с замочной стороны двери:
 - расстояние от центральной горизонтальной линии знака до уровня пола должно быть 1500 мм;
 - расположение надписей и знаков должно позволять приближаться к надписи и к знаку на расстоянии до 80 мм.

II Заключение по зоне:

Наименование структурно-функциональной зоны	Состояние доступности* (к пункту 3.4 Акта обследования ОСИ)	Приложение		Рекомендации по адаптации (вид работы)** к пункту 4.1 Акта обследования ОСИ
		№ на плане	№ фото	
Системы информации на объекте	ДУ			Текущий

* указывается: ДП-В - доступно полностью всем; ДП-И (К, О, С, Г, У) – доступно полностью избирательно (указать категории инвалидов); ДЧ-В - доступно частично всем; ДЧ-И (К, О, С, Г, У) – доступно частично избирательно (указать категории инвалидов); ДУ - доступно условно, ВНД - недоступно

** указывается один из вариантов: не нуждается; ремонт (текущий, капитальный); индивидуальное решение с ТСР; технические решения невозможны – организация альтернативной формы обслуживания

Комментарий к заключению: _____

Проект плана мероприятий

для обеспечения доступности объекта и предоставляемых услуг для людей с инвалидностью и других МГН в МБОУ «Верхне-Талецкая средняя общеобразовательная школа», 671421, РБ, Хоринский район, с.Верхние Тальцы, ул.Кучумова, 147

№ п/п	Наименование мероприятия	Сроки исполнения мероприятий	Затраты на выполнение мероприятий, тыс. руб.	Источник финансирования	Ответственный исполнитель	Ожидаемый результат по состоянию доступности ОСИ	Примечание
1	2	3	4	5	6	7	8
1.	Территория, прилегающая к зданию (участок)						
	Предусмотреть зону для парковки (стоянки) автомобиля инвалида: - ширина - не менее 3,5 м; - обозначение знаками (международными); - вблизи входа в здание - не далее 50 м Монтаж бетонной дорожки к учебным мастерским	2021-2025г		<i>Местный бюджет</i>		ДП-В	
2.	Вход (входы)						
	Вход на территорию или участок следует оборудовать доступными для инвалидов элементами информации об объекте.	2021-2025г		<i>Местный бюджет</i>		ДП-В	
3.	Пути (путей) движения внутри здания (в т.ч. путей эвакуации)						
	Системы средств информации и сигнализации об опасности должны быть комплексными и	2021-2025г		Местный бюджет		ДП-В	

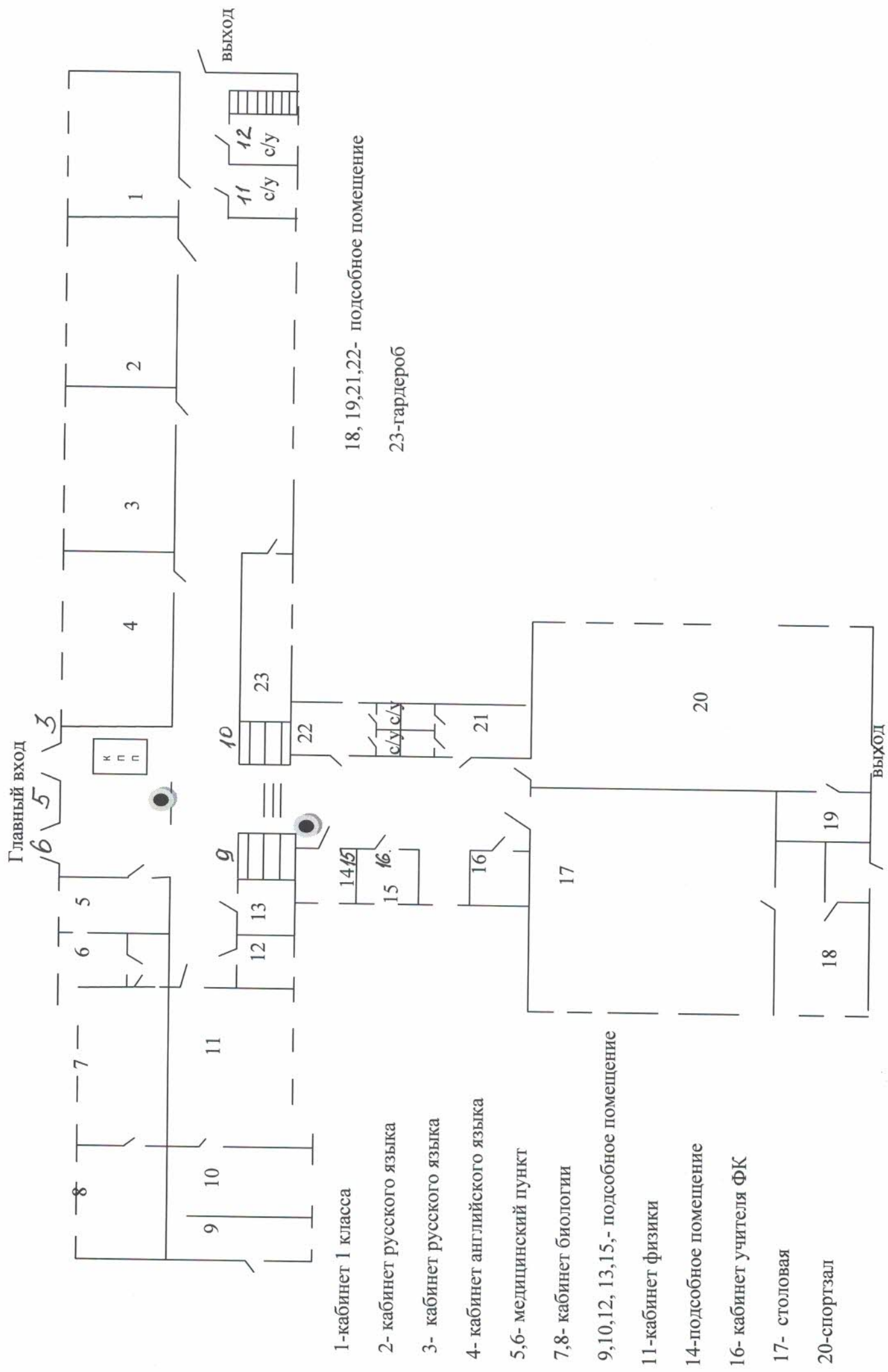
	предусматривать визуальную, звуковую и тактильную информацию в помещениях (кроме помещений с мокрыми процессами), предназначенных для пребывания всех категорий инвалидов. Они должны соответствовать требованиям ГОСТ Р 51671, а также учитывать требования НПБ 104.						
4.	Зоны целевого назначения						
	В кабине рядом с унитазом следует предусматривать пространство для размещения кресла-коляски, а также ручки для одежды, костылей и других принадлежностей.	2021-2025г		Местный бюджет		ДП-В	
5.	Система информации и связи (во всех зонах)						
	Информирующие обозначения помещений внутри здания должны дублироваться рельефными знаками и размещаться рядом с дверью, со стороны дверной ручки и крепиться на высоте от 1,4 до 1,75 м.	2021-2025г		Местный бюджет		ДП-В	
6.	Пути движения к входу от остановки общественного транспорта						

Руководитель

Примечание: Графы 3, 4, 5, 6 заполняет «Заказчик»



План схема I этажа главного корпуса



1-кабинет 1 класса

2- кабинет русского языка

3- кабинет русского языка

4- кабинет английского языка

5,6- медицинский пункт

7,8- кабинет биологии

9,10,12,13,15,- подсобное помещение

11-кабинет физики

14-подсобное помещение

16- кабинет учителя ФК

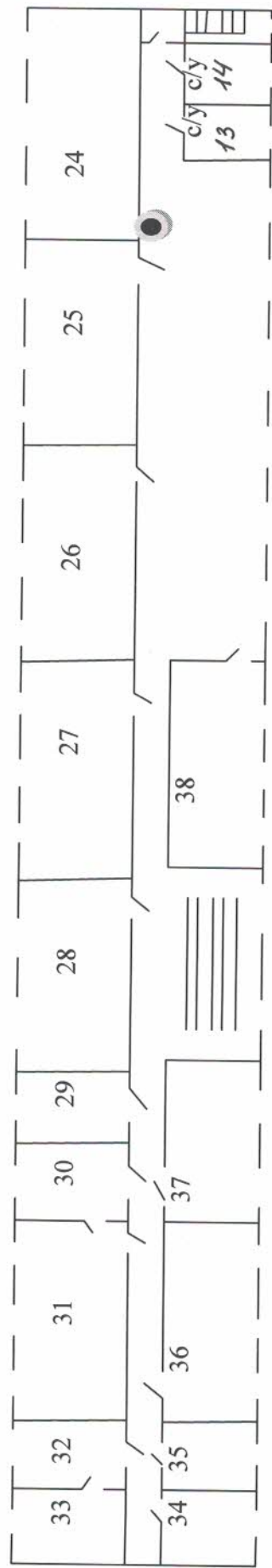
17- столовая

20-спортзал

18, 19,21,22- подсобное помещение

23-гардероб

План помещений II этажа главного корпуса



24-библиотека

25- кабинет информатики

26,27- кабинеты математики

28-учительская

29- кабинет зам.директора по УВР

30-лаборантская

31-кабинет химии

32,33- кабинет директора

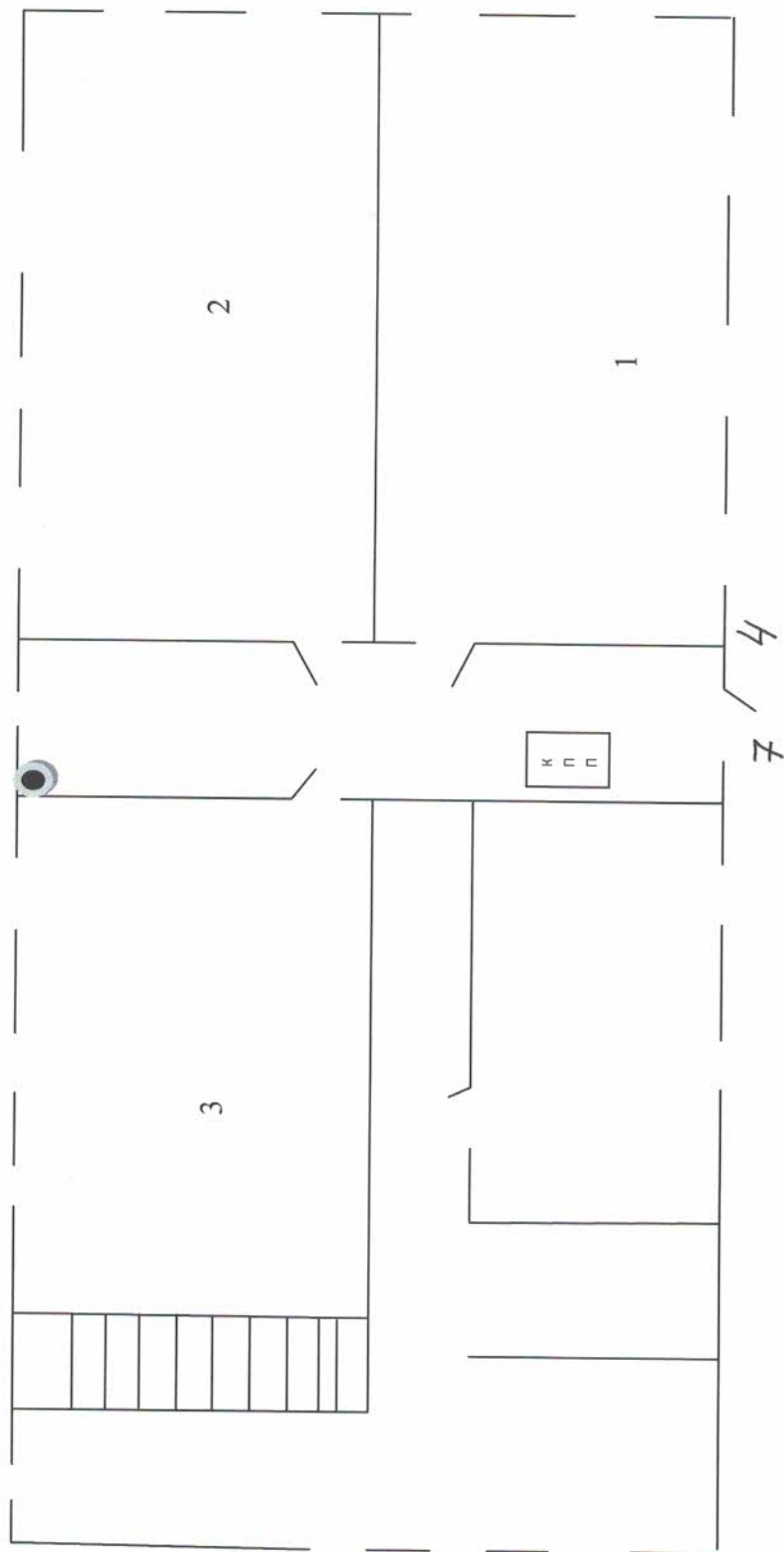
34,35- подсобные помещения

36- кабинет истории

37- музей

38 –кабинет 2 «б»

План помещений I этажа начальной школы

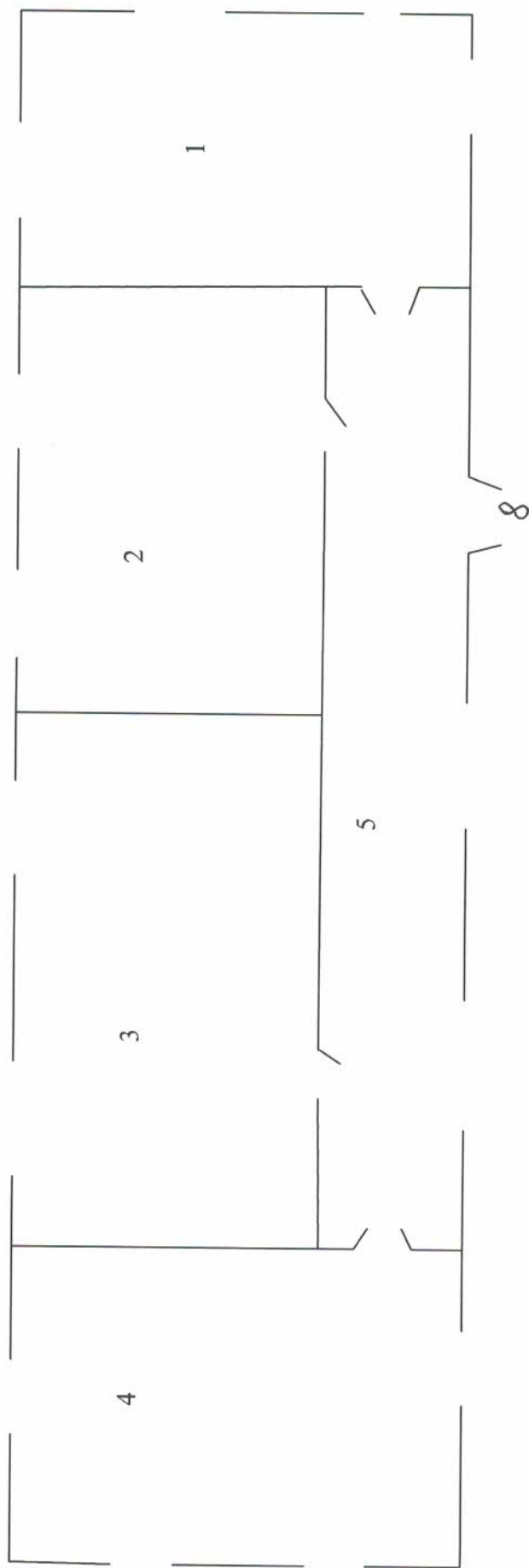


1-кабинет 4 класс

2- кабинет 3 «а» класса

3-кабинет 1 класса

План помещений учебных мастерских



1-учебный кабинет

2-кабинет ОБЖ

3-учебный кабинет

4- кабинет технологии

5- коридор



Фото 1



Фото 2

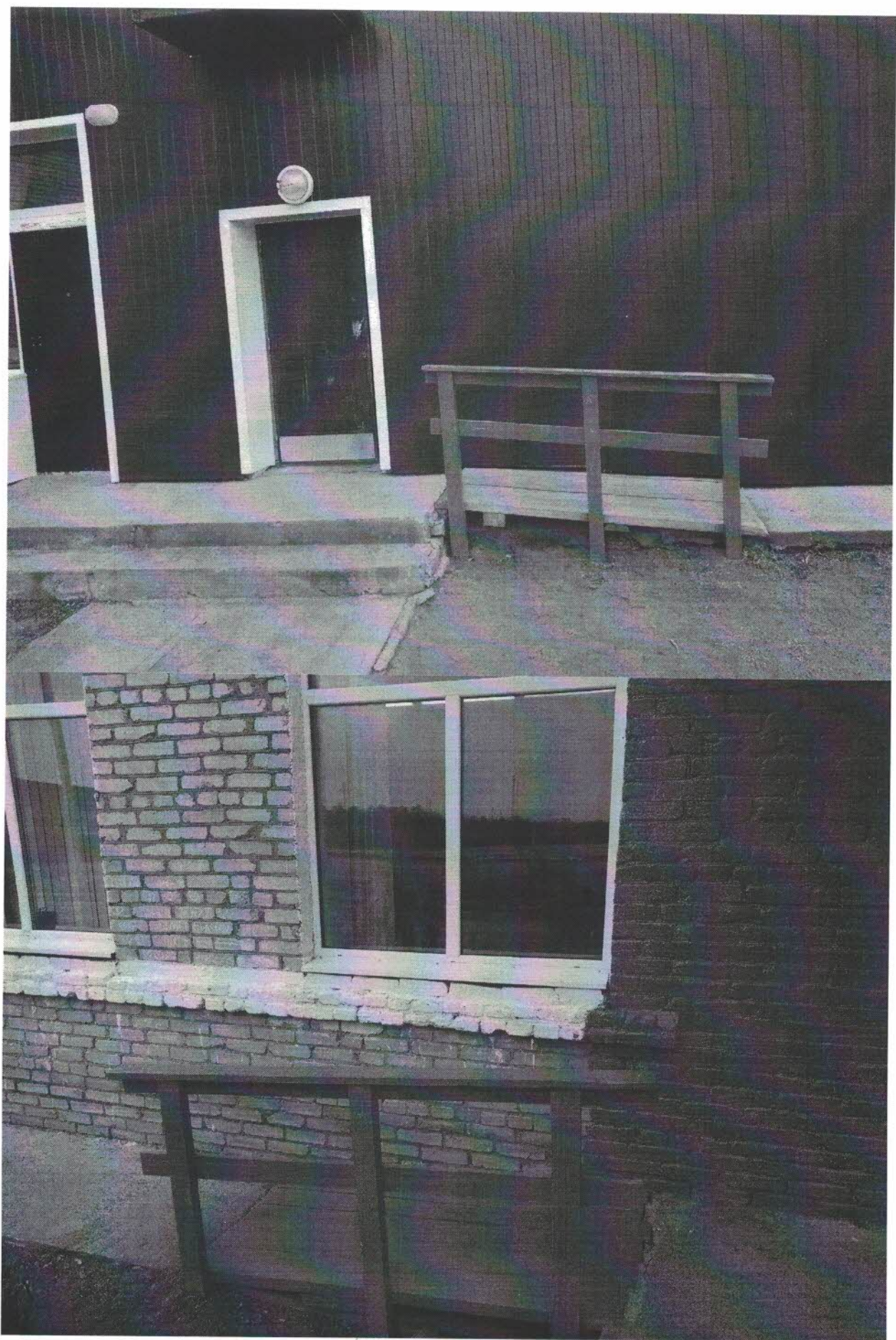


Фото 3,4



Фото 5

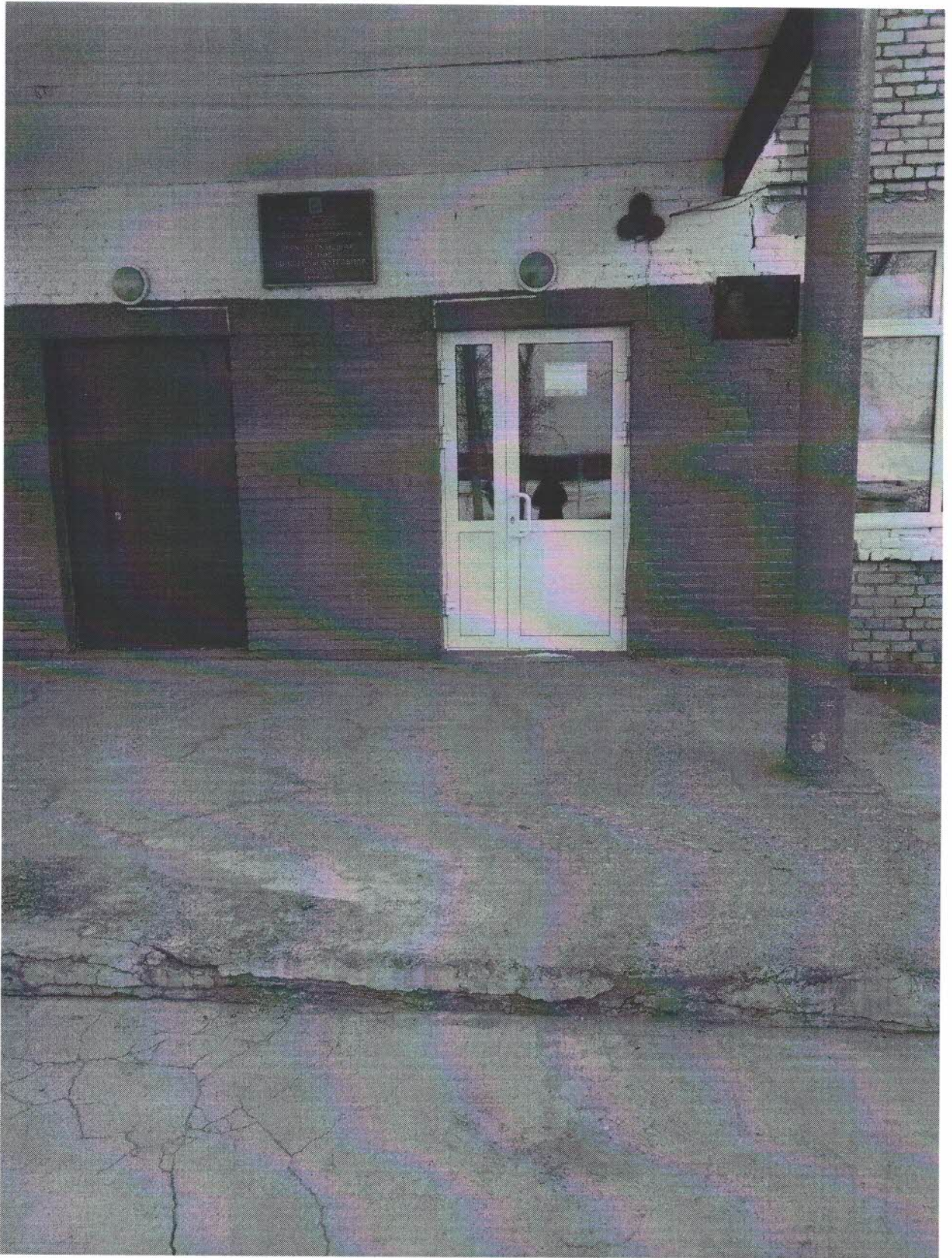


Фото 6



Фото 7



Фото 8



Фото 9



Фото 10



Фото 11,12



Фото 13